

OTC - SMART PRO

MANUAL DE INSTRUCCIONES

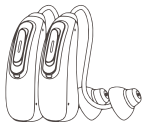


A large, stylized graphic of a human ear, rendered in a light blue color against a darker blue background. The ear is shown in profile, facing right. The outer ear (pinna) is prominent, and the ear canal is visible. The background features faint, concentric curved lines that suggest sound waves or the internal structure of the ear.

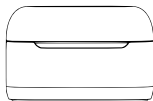
www.audiotc.com

ÍNDICE	OTC - SMART PRO incluye.....	1
	Cónoce tu audífono OTC.....	2
	Encender / Apagar.....	3
	Cómo funciona.....	4
	Cómo se carga el audífono OTC y el cargador.....	5
	Indicadores luminosos en el cargador.....	6
	Solucionar problemas de carga	7
	Cómo elegir las tulipas.....	8
	Cómo cambiar las tulipas.....	9
	Cómo se pone el OTC - SMART PRO.....	10
Conexión con app.....	11/15	
Parámetros técnicos.....	16	
Solución de problemas.....	18	

OTC - SMART PRO INCLUYE



OTC - SMART PRO



CARGADOR



CABLE DE CARGA



**ENCHUFE
DE CARGA**



TULIPAS



KIT DE LIMPIEZA

CONOCE TU AUDÍFONO OTC

Diagrama OTC - BTE PRO

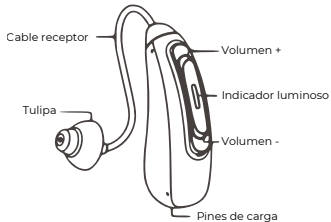
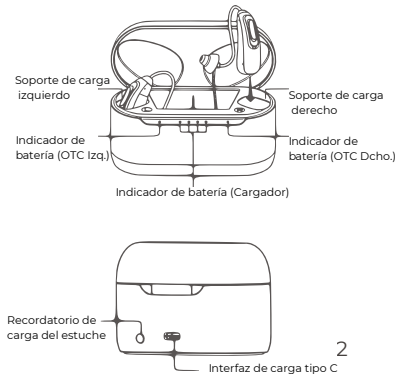


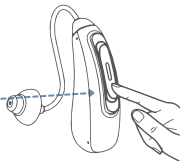
Diagrama del cargador



ENCENDIDO / APAGADO

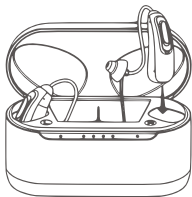
ENCENDIDO

- 1 El audífono OTC se encenderá automáticamente cuando se saque del estuche de carga
- 2 Presione y mantenga el botón "-" durante 5 segundos para encenderlo



APAGADO

- 1 El audífono OTC se apagará automáticamente cuando se introduzca en el estuche de carga
- 2 Presione y mantenga el botón "-" durante 5 segundos para apagarlo



CÓMO FUNCIONA

VOLUMEN

Haga clic en la tecla "+" o "-" hasta obtener el volumen apropiado;

"Pitido" corto: el volumen más bajo

"Pitido" largo: el volumen más alto

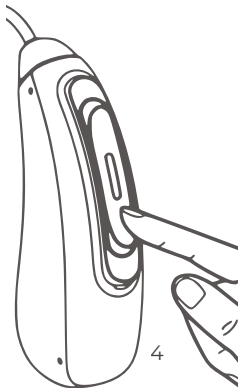
Total de 5 niveles de volumen ajustables (también se pueden ajustar dentro de la aplicación móvil).

MODOS

Haga doble clic en el botón "-" para cambiar entre diferentes modos, cada vez que cambie de modo tendrá un sonido "pitido" (también se puede ajustar en la aplicación móvil)

- Modo exterior
- Modo interior

- Modo eliminación de ruido
- Modo personalizado

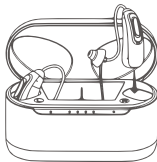


CÓMO SE CARGA EL AUDÍFONO OTC Y EL CARGADOR

	Audífono OTC	Estuche de carga
Capacidad de carga	25 mAh	500 mAh
Tiempo de carga	>2 h	>3 h
Duración de batería aprox.	10 - 15 h	Carga los audífonos OTC 3-5 veces

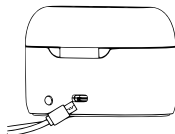
Cargar los audífonos OTC

Coloque ambos audífonos OTC en los compartimentos de carga, la alimentación y la conexión Bluetooth se cortarán automáticamente.



Después de colocarse los audífonos OTC, presione suavemente hacia abajo los audífonos izquierdo y derecho para asegurar una colocación firme.

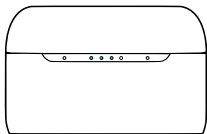
Cargar estuche de carga



Conecte el adaptador de corriente suministrado a una toma de corriente y conecte el cable a la interfaz de carga.

INDICADORES LUMINOSOS EN EL CARGADOR

1

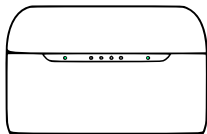


Indicador de batería estuche de carga

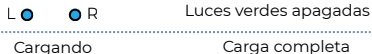


Cuando el poder de carga es inferior al 25% el indicador LED seguirá parpadeando.

2



Indicador de batería audífonos OTC

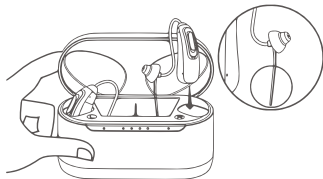


Cuando los audífonos OTC estén totalmente cargados la luz cambiará de azul a verde y luego se apagará.

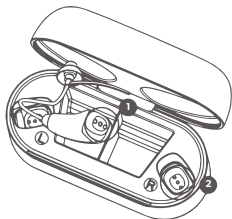
La pantalla se activa cada vez que se abre o cierra la tapa y muestra tanto los niveles de batería del estuche de carga, como de los audífonos OTC. La pantalla se apagará automáticamente después de 60 segundos de inactividad.

SOLUCIONAR PROBLEMAS DE CARGA

Durante el uso de audífonos, puede suceder que los audífonos OTC no se puedan cargar. Es probable que esta situación se deba a un mal contacto, lo que se puede solucionar con los siguientes métodos:



Coloque los OTC - SMART PRO en el estuche del cargador y asegúrese de que estén colocados correctamente.



Limpie periódicamente los contactos y el estuche de carga del audífono OTC.

CÓMO ELEGIR LAS TULIPAS



L
.



M
.



S
.

El audífono OTC - BTE PRO viene con la tulipa de la talla M por defecto.

Si no le resultan cómodos, le causan dificultad para escuchar o bien producen algún pitido, reemplácela por la tulipa de talla S o L.

Si aun así siente molestias, pongase en contacto con el equipo de **audiOTC**

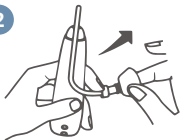
CÓMO CAMBIAR LAS TULIPAS

1



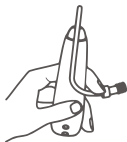
De la vuelta a la tulipa

2



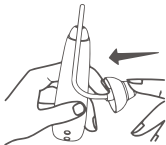
Sostenga la base y retírela

3



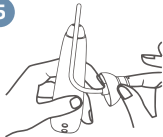
Siga sosteniendo el audífono OTC

4



Inserte la tulipa recta y de forma suave hasta donde llegue

5



Ajuste la tulipa ligeramente para asegurarse de que esté bien colocada



CÓMO SE PONE EL OTC - SMART PRO

1



Ponga la base del audífono OTC por detrás de la oreja

2



Inserte la tulipa en su oído

3



Asegurese de que su audífono OTC está bien colocado

CONEXIÓN CON APP

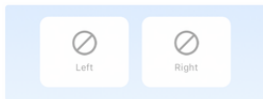
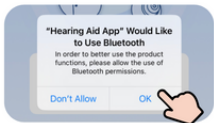
- 1 Busque "Hearing device" en la tienda de aplicaciones o escanee el código QR para descargar la aplicación.
- 2 Antes de utilizar la aplicación, active Bluetooth en su dispositivo móvil.
- 3 Confirme que el dispositivo esté sacado del estuche de carga antes de conectarlo; de lo contrario, no podrá conectarlo.



App



Google

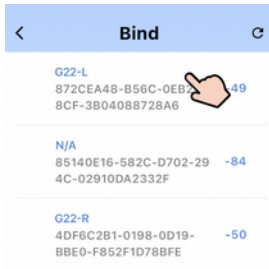


IOS

- 4 Inicie Bluetooth y enlace con Hearing device
- 5 Necesita vincular el dispositivo con Bluetooth. Haga clic en "Izquierda" y "derecha" respectivamente para conectar el Bluetooth llamado G22-R/L

- 6 Tras acceder a la página de enlace, el teléfono escaneará automáticamente los dispositivos Bluetooth cercanos. Asegúrese de que el dispositivo se haya retirado del estuche de carga.

De lo contrario, no se detectará.



- 7 Localice el audífono, selecciónelo y aparecerá una ventana de selección:

«Left Ear» es para conectar el audífono izquierdo.

«Right Ear» es para conectar el audífono derecho.

«No es mío» es para desconectarlo.



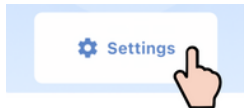
- 8 Después de que la vinculación tenga éxito, se muestra el icono de enlace.



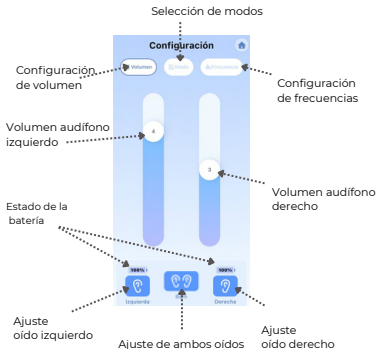
- 9 En la pantalla de App, los iconos izquierdo y derecho se iluminarán respectivamente.



- 10 Haga clic en settings (configuración) para ajustar los parámetros del audífono OTC.



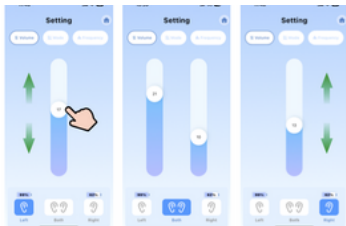
Página de configuración



Ajustar el volumen desde la app

Presione "right" (Derecha) o "left" (Izquierda) para ajustar el volumen de uno de los audífonos OTC.

Presione "both" para ajustar el volumen de ambos audífonos OTC al mismo tiempo.



PARÁMETROS TÉCNICOS

Pico de salida máxima Peak OSPL 90(dB SPL)	Salida promedio HAF OSPL 90(dB SPL)	Máxima ganancia Equivalent input Noise (dB)	HFA ganancia
≤110 dB ±5 dB	108 dB ±3 dB	30dB ±3 dB	≤25dB
Nivel de ruido Noise level	Rango de frecuencia Frecuency range	Distorsión Distortion	Corriente de la batería Battery current
≤25dB	200Hz - 5000Hz	≤3%	≤2.5mA

SOLUCIÓN DE PROBLEMAS

El sonido está distorsionado	Baje el volumen	Cargue el audífono OTC	Limpie la tulipa
El sonido es débil	Cargue el audífono OTC	Suba el volumen	Compruebe si la tulipa esta obstruida
Suena un pitido constante	Inserte las tulipas hasta que encajen	Baje el volumen	Limpie las tulipas
Los audífonos OTC no funcionan	Limpie el receptor	Remplace por otra tulipa	Cargue el audífono OTC
El estuche de carga no funciona	Limpie el puerto de carga	Asegurese de que el estuche de carga está cargado	

***Asegurese de que el audifono otc está puesto correctamente en el estuche de carga*

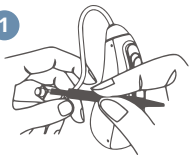
Este producto no es resistente al agua. Por lo tanto, el usuario debe tener cuidado para evitar que entre agua en el producto. Qítense los audífonos OTC antes de ducharse o de cualquier actividad relacionada con el agua para evitar daños permanentes a los OTC - SMART PRO

No utilice laca para el cabello ni secador de pelo cuando utilice sus audífonos OTC. Cuando no esté en uso durante un período prolongado, coloque el producto en el estuche de carga y cárguelo una vez cada 30 días para evitar daños a la batería.



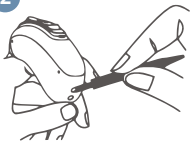
MANTENIMIENTO DIARIO

1



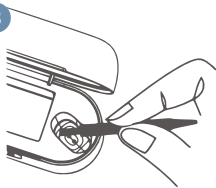
Limpie el receptor

2



Limpie el pin de carga

3



Limpie el estuche de carga

audiOTC